



思傑夢想AED

專業 × 服務 × 教育



用心守護心跳

AED使用教育訓練

德瑪凱AED介紹及操作說明(型號ARK-501)

學習目標

- 德瑪凱AED學校設置位置
- 生命之鏈
- CPR與AED目的及操作時機
- 德瑪凱AED 介紹及操作說明(型號:ARK-501)
- CPR+AED的步驟及方法



思傑夢想 AED

專業 × 服務 × 教育

德瑪凱AED (型號:ARK-501)

學校設置位置(2台)

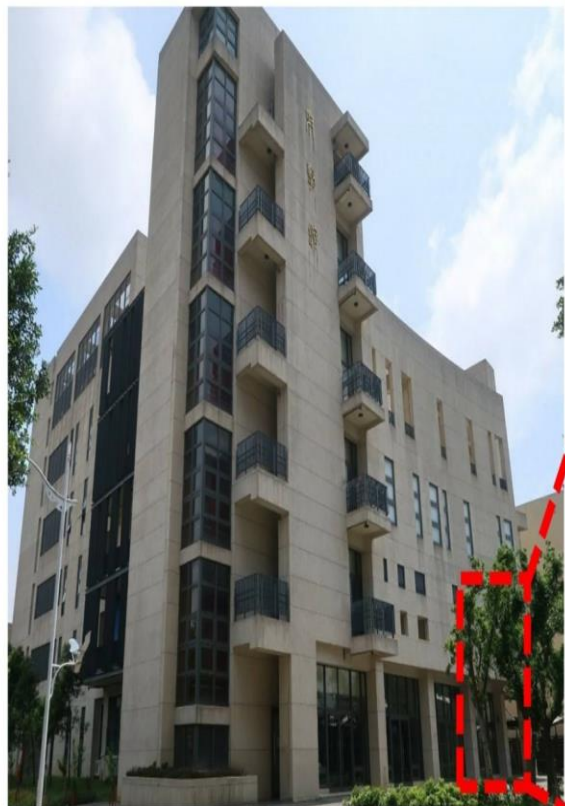
1. 射擊館1樓
2. 警技館1樓



思傑夢想AED

專業 × 服務 × 教育

射擊館



警技館1樓門口



思傑夢想AED

專業 × 服務 × 教育

生命之鏈



※ 建議民眾應立即施作的三個流程。



思傑夢想AED

專業 × 服務 × 教育

CPR的目的 (Cardiopulmonary resuscitation)

CPR：是種藉由壓胸按摩恢復患者的呼吸及血液循環，確保腦部維持正常功能的救命術。

- CPR包括胸部按壓與人工呼吸。
- 胸部按壓可以產生血流的循環，讓血液流入肺部與其他重要器官。
- 人工呼吸可以將氧氣帶入肺泡並進入血液循環。
- 有效的CPR可以將氧氣與養分運送至腦部、心肌，減緩細胞死亡的速度。



思傑夢想 AED

專業 × 服務 × 教育

AED的目的 (Automatic External Defibrillator)

AED：自動體外心臟電擊去顫器

- AED是一台能夠自動偵測患者的心律，並分析患者是否可用電擊，對心搏異常(俗稱的VT或VF患者)的患者施以電擊，讓心臟得以停止不正常的跳動，使之可能恢復正常的頻率。
- 操作簡單、輕便且具語音提示，只要經過基本訓練就能由一般民眾、基礎救護人員使用。



CPR的黃金時間

- 4分鐘內盡速CPR可以減少細胞受傷與死亡，增加三倍的電擊成功率。
- 4分鐘內為黃金時間。
- 4-6分鐘無CPR，腦細胞或有損傷之可能。
- 6分鐘以上CPR有不同程度之損傷。
- 10分鐘以上CPR已使腦細胞缺氧而導致壞死死亡。



思傑夢想 AED

專業 × 服務 × 教育

AED的黃金時間

- 1分鐘內給予電擊患者存活率高達90%。
- 5分鐘內給予電擊治療，生還率50%-75%。
- 每延遲1分鐘給予電擊，患者的存活率就減少7%-10%。

如何提升患者的存活率？

- 4分鐘內必須進行心肺復甦術(執行CPR)。
- 盡快取得AED。
- 8分鐘內必須進行高級心臟救命術(執行ACLS)。



思傑夢想AED

專業 × 服務 × 教育

CPR操作時機

- 任何導致心臟停止的原因均需要執行CPR
 - 發生溺水
 - 心臟病
 - 車禍
 - 高血壓
 - 觸電
 - 氣體或藥物中毒
 - 異物哽塞呼吸道
 - 無意識心跳
 - 其他



思傑夢想 AED

專業 × 服務 × 教育

AED操作時機

- 當疑似心跳停止的患者，出現下列明顯缺少生命徵象時，可以使用AED電擊
 - 沒有意識
 - 沒有正常呼吸
 - 沒有脈搏跳動或循環跡象
- 如果病人年齡小於7歲，或體重小於25公斤時，應當切換為孩童模式並依照貼片上的圖示，孩童貼片貼於前胸及後背。但切勿因無法估計患者的年齡和體重而耽擱搶救時間。



思傑夢想AED

專業 × 服務 × 教育

德瑪凱AED 介紹及操作 (型號:ARK-501)



AED主機

電極貼片插座

電擊鍵

功能測試鍵

AED狀態指示燈號

AED上蓋

操作引導圖示

LED指示燈

成人/兒童選擇鍵

電源開關

手提環



思傑夢想AED

專業 × 服務 × 教育

德瑪凱AED (型號ARK-501) 產品特性介紹

1. 成人/兒童電極貼片共用，省去更換貼片拔插時間，主機本身就手動切換成人/兒童模式。
2. 貼片沒有分極性，只要依照圖示貼對位置即可
(成人:右胸上側、左側肋骨旁、兒童:前胸及後背)
3. 電擊充電時間約8秒
4. 可連續電擊200次
5. 具備CPR按壓頻率提示聲
6. 重量只有1.7Kg(含電池)
7. 防塵/防水規格符合衛福部IP54等級



思傑夢想 AED

專業 × 服務 × 教育

AED之操作步驟



1.開

打開AED電源。



2.貼

貼在患者胸前的皮膚上，右上左下貼上兩塊電極片。



3.插

插上導線插座。



4.電

(遠離患者) 按下閃爍電擊按鈕，立刻接續CPR。



思傑夢想AED

專業 × 服務 × 教育



LED燈指示牌



ARK-501專用非充電式電池
(正常待機可達四年)



急救配件包

指示牌/電池/配件包



思傑夢想AED
專業 × 服務 × 教育

尺寸

長：21cm

寬：38cm

高：120cm

底座

長：30cm

寬：50cm



裝置警報器

(使用9V電池)

上掀蓋標示

強化玻璃及鋁框

AED放置處

警示標語及開啟指示

急救流程操作說明圖

人造石底座

落地櫃置放箱



思傑夢想 AED

專業 × 服務 × 教育

民眾版急救程序

叫：判斷有無意識及呼吸

叫：打電話求救及盡快取得AED

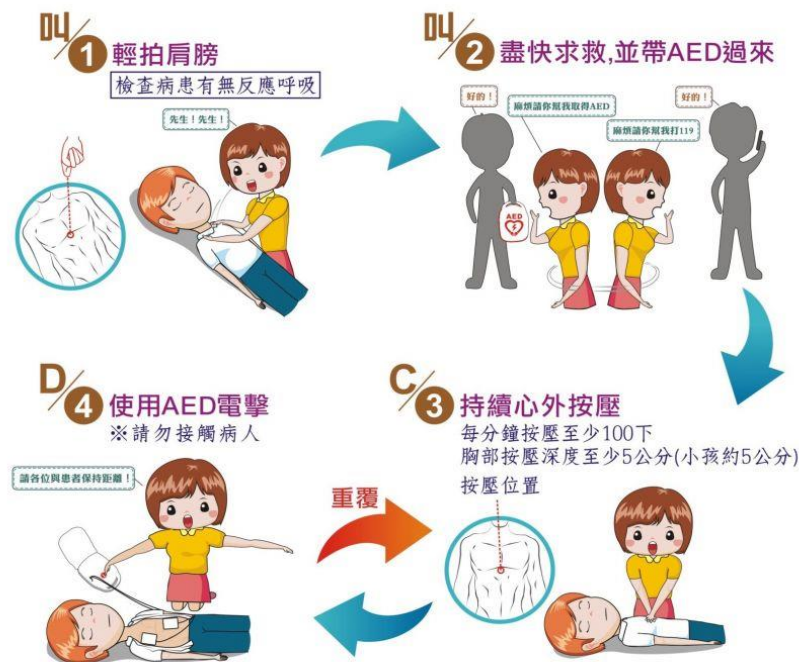
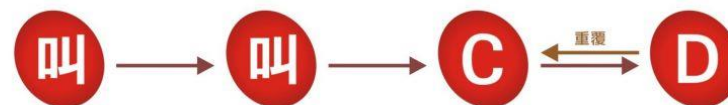
C(壓)：執行CPR按壓

D(電)：執行AED電擊

※在急救人員抵達之前，聽從AED語音指示重複施以電擊或持續心外按壓

心肺復甦程序

(民眾版CPR+AED)



※在急救人員來到之前，聽從AED語音指示重複施以電擊或持續心外按壓※

心肺復甦步驟(一)

「叫」-確認患者有無意識及呼吸

1. 以呼喚、雙手拍肩的方式先檢查患者有無反應。
2. 在患者胸口平坦處(兩乳連線中間位置)施力確認患者臉部有無表情。
3. 將手輕輕放在患者肚子上方，感受肚子有無明顯起伏變化。

評估適當呼吸

口念:1001、1002、1003~1007

(約莫5~10秒鐘)

叫
1

輕拍肩膀

檢查病患有無反應呼吸



思傑夢想AED

專業 × 服務 × 教育

心肺復甦步驟(二)

「叫」-請旁邊的人求救

1. 以指定方式請人撥打119求救。
2. 以指定方式請人盡快取得AED。
3. 若現場有設置自動體外心臟電擊去顫器(AED)時，設法盡快取得。

※若無其他人幫忙時應自行撥打119求救，並立刻開始執行CPR。

叫 2 盡快求救,並帶AED過來



思傑夢想 AED

專業 × 服務 × 教育

心肺復甦步驟(三)

「C」-執行胸外按壓

1. 胸外按壓位置為兩乳頭連線中間胸口平坦處。
2. 按壓深度至少為5cm(約胸廓1/3)。
3. 按壓速率為每分鐘100-120下。

正確按壓訣竅

雙腳跪地與肩同寬、手打直、手臂與心臟垂直90度

C/3 持續心外按壓
每分鐘按壓至少100下
胸部按壓深度至少5公分(小孩約5公分)
按壓位置



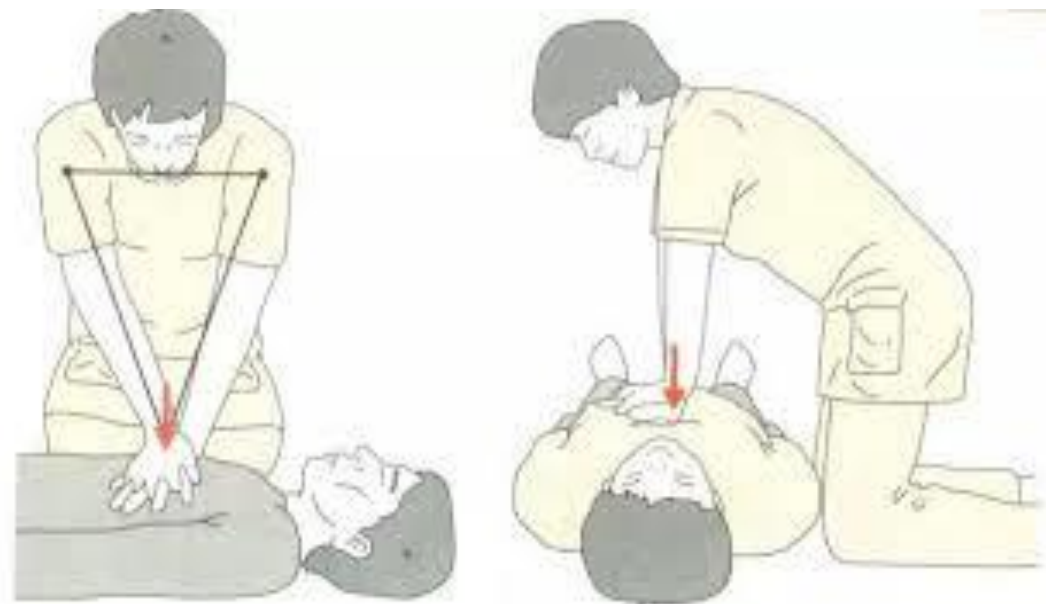
思傑夢想AED

專業 × 服務 × 教育

心肺復甦步驟(三)

高品質CPR口訣

- 用力壓
- 快快壓
- 胸回彈
- 少中斷
- 兩分換



思傑夢想AED

專業 × 服務 × 教育

心肺復甦步驟(四)

「D」-執行AED電擊

1. 操作流程:開貼插電。
2. 按照語音指示及圖示上的貼片位置，將貼片緊密貼於患者皮膚。
3. 接上連接器後遠離患者，待AED進行評估。
4. 若需要進行電擊，確認**無人接觸**患者再按下電擊鍵；若不需要進行電擊，重新確認患者是否有無意識及呼吸。

D/4 使用AED電擊
※請勿接觸病人



思傑夢想AED

專業 × 服務 × 教育

AED法律規範



善良撒馬利亞人的故事記載於《聖經》的路加福音當中，描述了一位對陌生人伸出援手而不求回報的撒馬利亞人。耶穌說想要得到永生，其中一點是要愛你的鄰人像愛自己一樣。而所謂的鄰人就是像這位有仁慈心的撒馬利亞人一類的人。我們愛這些有仁慈心的人像愛自己一樣都來不及了，怎麼會想到用法律的手段去追究他們的責任呢？回頭看看台灣的法律，其實本來也有類似的保護條文見諸於《刑法》、《民法》、以及《醫師法》當中。而緊急醫療救護法在最近一次的修法中，更明定迫切危險狀況使用緊急救護設備進行急救的行為，適用《民法》、《刑法》免責的規定。

相關條文整理如右表：

刑 法

第二十四條規定：

因避免自己或他人生命、身體、自由、財產之緊急危難而出於不得已之行為，**不罰**。但避難行為過當者，得減輕或免除其刑。

民 法

民法第一五〇、一七五條：

在情況危急關頭，蒙難人可能無法為意思表示，求助者未受委託而行協助時即成立所謂的無因處理。救助者為免除因急迫危險而為管理之**免責**，為免除蒙難者生命、身體、財產上急迫危險而為事務管理所生之損害者，除有惡意或重大過失，不負賠償責任。此處的惡意一般係指故意而言；重大過失則為欠缺普通人之一斑注意義務，情節顯然重大者。

醫 師 法

第二十八條第一項但書第四款規定：

未取得合法醫師資格，擅自執行醫療業務者，符合於臨時施行急救之情形者，不罰。

緊急醫療救護法

緊急醫療法出處：中華民國一百零二年一月十六日總統華總一義字第10200003971號令修正公布

第14-1條

中央衛生主管機關公告之公共場所，應置有自動體外心臟電擊去顫器或其他必要之緊急救護設備。場所管理權人或法人負責人於購置設備後，應送衛生主管機關備查後，登錄於救災救護指揮中心。前二項必要之緊急救護設備之項目、設置方式、管理、使用訓練及其他有關事項之辦法，由中央衛生主管機關定之。第一項公共場所購置自動體外心臟電擊去顫器或其他必要之緊急救護設備，必要時得獎勵或補助。

第14-2條

救護人員以外之人，為免除他人生命之急迫危險，使用緊急救護設備或施予急救措施者，適用民法、刑法緊急避難**免責**之規定。救護人員於非值勤期間，前項規定亦適用之。

參考資料：衛服部AED網站法律規範



思傑夢想 AED

專業 × 服務 × 教育

叫叫C D再次複習



思傑夢想AED

專業 × 服務 × 教育

痛覺神經測試判斷有無意識。



輕摸肚子判斷有無起伏確認有無呼吸。



輕拍肩膀，確認患者有無意識、呼吸。



思傑夢想 AED

專業 × 服務 × 教育

施行CPR，用力壓、快快壓、胸回彈、少中斷、兩分換。



AED到了後盡快將貼片貼在患者身上。



用指定的方式請人打電話叫119，並請人去拿AED。

PicPick



思傑夢想AED

專業 × 服務 × 教育



只要您學會了叫叫C.D的急救流程，就有機會成為救人的英雄哦！



大喊你離開、我離開，大家都離開。



如需電擊按下電擊按鈕。



思傑夢想 AED

專業 × 服務 × 教育

感謝聆聽
敬請指教



思傑夢想AED

專業 × 服務 × 教育